

## ВАЖНЫЕ ПРЕДУПРЕЖДЕНИЯ

### Предупреждения по технике безопасности

- Избегайте попадания воды на разъем.
- Прибор предназначен только для кипячения воды. Любой другой вид использования рассматривается как несоответствующий назначению, и потому опасный. Производитель не несет никакой ответственности за ущерб, вызванный неправильным или несоответствующим использованием прибора и/или за ремонт, произведенный не уполномоченным персоналом.
- Данный прибор предназначен только для использования в домашнем хозяйстве. Его использование не предусматривается в помещениях: предназначенных для приготовления пищи для персонала магазинов, офисов и других рабочих мест, для агритуризма, отелей, мотелей и других, предназначенных для приема посетителей, сдаваемых в наем.
- Этот прибор может использоваться детьми с 8 лет и людьми с ограниченными физическими, чувствительными или умственными способностями при отсутствии у них опыта и знаний при условии, что за этими людьми ведется постоянный контроль, они знают о том, как безопасно пользоваться прибором и о рисках, связанных с прибором. Детям нельзя играть с прибором. Очистка и уход не должны производиться детьми младше 8 лет без надзора за ними. Храните прибор и кабель от него вдали от детей младше 8 лет.
- Не снимайте крышку во время

кипения воды.

- Шнур питания аппарата не может быть заменен самим пользователем, так как его замена требует использования специальных инструментов. В случае повреждения шнура обращайтесь только в авторизованный производителем прибора сервисный центр.
- Если чайник переполнен водой, кипящая вода может перелиться через край.
- Поверхность нагревательного элемента после использования сохраняет остаточное тепло.
- Пользуйтесь чайником только на прилагаемой электрической подставке (используйте подставку только для чайника).



#### **Опасность!**

Несоблюдение предупреждения может быть или послужить причиной поражения электрическим током, опасным для жизни.

- Для защиты от возможных электротравм не погружайте в воду или другую жидкость электрические части, подставку, в которой находится электрическая вилка и сам чайник. Не пользуйтесь прибором в ванной комнате или рядом с каким-либо источником воды. Не используйте прибор вне помещений.
- Когда прибор не используется и до выполнения операций по уходу за ним, извлеките вилку из розетки электропитания. До выполнения очистки дайте прибору остыть.
- Не пользуйтесь чайником, когда у вас мокрые руки.
- Не помещайте в чайник посторонних предметов. Использование аксессуаров, не рекомендованных производителем, может быть причиной пожара, электротравм или ранений.



#### **Обратите внимание!**

Несоблюдение предупреждения может быть или стать причиной ранения или повреждения прибора.

- Будьте осторожны, когда выливаете воду, не наклоняйте чайник слишком сильно. Вода может

попасть в выключатель.

- Если прибор используется вблизи детей, необходимо соблюдать повышенное внимание.
- Не пользуйтесь чайником на наклонной поверхности.
- Не пользуйтесь чайником, если у него повреждена электрическая часть или вилка, а также в случае плохой работы или неисправности.

При выполнении ремонта для того, чтобы избежать любой опасности, отнесите прибор в ближайший уполномоченный сервисный центр.



### **Опасность ожога!!**

В случае несоблюдения – опасность ожога.

- Не касайтесь нагретых частей, корпуса или крышки чайника. Используйте рукавицы или прихватывы.
- Вода в чайнике после закипания остается горячей в течение длительного времени и может послужить причиной ожога.  
Рекомендуется устанавливать чайник вдали от края стола и вне досягаемости детьми.
- Следите за тем, чтобы электрические части чайника не свисали с края стола или с поверхности, на которой установлен чайник.
- Избегайте попадания пара, выходящего из носика, когда из него выливается вода и из-под крышки и носика в момент наполнения.
- Не ставьте чайник, электрическую подставку и его электрические части рядом с электрическими и газовыми печами и плитами.



### **Примечание:**

Этот символ указывает на советы и информацию, важную для пользователя.

- Прежде, чем наполнить чайник снимите его с подставки.
- Ни в коем случае не передвигайте работающий чайник.
- Не используйте чайник в целях отличных от кипячения воды.
- De'Longhi не несет никакой ответственности в случае неправильного использования прибора или в случае несоблюдения настоящих инструкций.
- Не используйте чайник без крышки и фильтра.
- До включения установите чайник в правильное положение на подставку.

**CE** Прибор соответствует следующим постановлениям ЕС:

- Данный прибор соответствует европейской директиве

2004/108/ЕС об электромагнитной совместимости.

- Материалы и аксессуары, предназначенные для контакта с пищевыми продуктами соответствуют Регламенту ЕС 1935/2004.

## **ВВЕДЕНИЕ**

Благодарим за то, что вы выбрали продукцию De'Longhi. Предлагаем Вам уделить несколько минут чтению этих инструкций по использованию, полезных для предотвращения опасных ситуаций или повреждения прибора.

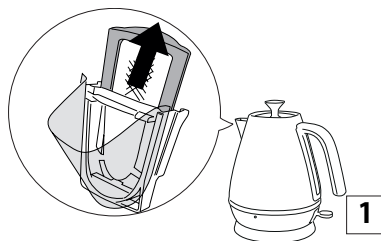
## **ОПИСАНИЕ**

- A** Съёмный фильтр
- B** Съёмная крышка
- C** Корпус электрического чайника
- D** Электрическое основание на 360° с устройством сматывания шнура питания
- E** Кнопки
- F** START/STOP
- G** Выбор температуры
- H** Функция поддержания температуры (keep warm)
- I** Штепсельная вилка
- J** Индикатор уровня воды

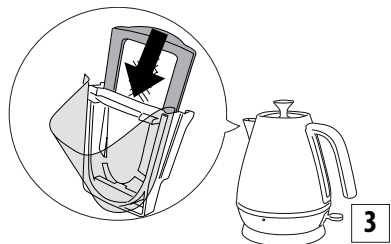
## **ИСПОЛЬЗОВАНИЕ**

### **До того, как начать использовать**

- Выньте чайник и электрическую подставку из упаковки.
- Снимите все этикетки с внешних стенок из нержавеющей стали. Использование / Нормы безопасности
- Снимите фильтр, рис. 1 и промойте его под водой, рис. 2. См. "Удаление накипи с фильтра".



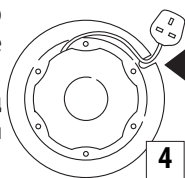
- Заполните чайник водой и доведите ее до кипения.
- Слейте воду и сполосните чайник холодной водой. Выполните операцию три раза для того, чтобы удалить попавшую производственную пыль и другие частицы.
- После того, как чайник сполоснут, вставьте фильтр на место, рис. 3.



### Использование чайника

Благодаря специальной электрической подставке и подводу электроэнергии к его центру вы можете поставить чайник на подставку с любым углом поворота и в любом положении.

- Вытяните провод из намотчика, расположенного в подставке и отрегулируйте его длину для того, чтобы вилка достала до розетки, которую вы хотите использовать, рис. 4.
- Не допускайте, чтобы провод питания свисал с края рабочего стола.



### Наполнение чайника

- До того, как начать заполнять чайника, снимите его с подставки.
- Откройте крышку и наполните чайник до необходимого уровня. Для того, чтобы избежать работы пустого чайника, **заливайте его не менее чем 0,3 л воды**; неправильное использование прибора в данном случае уменьшает срок его службы. **Не наливайте больше, чем 1,7 литра воды** (до уровня MAX). **В случае переполнения существует опасность, что во время кипения вода выплеснется и вызовет ожоги.**

### Включение и принцип работы

- Вставьте штепсельную вилку в электрическую розетку. Все кнопки загорятся на несколько секунд одновременно с кратковременным звуковым сигналом.
- Установите электрический чайник на электрическое

основание.

- Нажмите кнопку **I** включения чайника.
- Прибор позволяет выбрать следующие значения температуры: 75°C, 80°C, 85°C, 90°C, 100°C для выбора наиболее подходящей (см. «Таблицу рекомендованных температур»).
- Выберите нужную температуру нажатием по выбору 75, 80, 85, 90, 100. Выбранная кнопка загорится, а чайник начнет работу. Кнопка выбранного значения температуры начнет медленно мигать.
- В процессе работы прибора можно изменять заданную температуру (невозможно задать более низкое значение температуры, если температура воды превышает выбранную).
- Когда вода достигла нужной температуры, чайник выключается автоматически после подачи трех кратковременных звуковых сигналов. Кнопка выбранного значения температуры остается гореть.
- Можно в любой момент выключить или прервать работу чайника нажатием кнопки включения **I** или снятием его с основания.




**i** **Примечание:** если чайник снимается с основания до достижения выбранной температуры, при его установке обратно на основание чайник автоматически продолжит работу. Последнее выбранное значение сохраняется в памяти на 5 минут.


### ТАБЛИЦА РЕКОМЕНДОВАННЫХ ТЕМПЕРАТУР

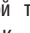

Настройка температуры	Рекомендуется для
75°C	Зеленого чая
80°C	Жасминового чая
85°C	Чая улун
90°C	Растворимого кофе
100°C	Растворимых напитков, где требуется применение кипящей воды

**i** **Примечание:** для наиболее тщательной регулировки температуры рекомендуется заливать в чайник не менее 1 литра воды (4 чашки).

## ФУНКЦИЯ ПОДДЕРЖАНИЯ ТЕМПЕРАТУРЫ (KEEP WARM)

- Однократно нажмите кнопку  и выберите температуру в диапазоне от 75°C и 90°C. Нажмите кнопку поддержания температуры  (кнопка  загорится). Чайник начнет работу.

 **Примечание:** функция поддержания температуры не включается при выборе значения 100°C.

- Как только вода достигнет нужной температуры, автоматически включится функция Keep Warm для поддержания требуемого значения температуры воды. Кнопка  будет гореть в течение всего предусмотренного периода поддержания температуры (около 20 минут), затем автоматически выключится.
- Чтобы остановить функцию в любой момент, достаточно еще раз нажать кнопку : соответствующий индикатор погаснет. Чайник продолжит работу без функции Keep Warm.


### Заполнение чайника

- Снимите чайник с электрической подставки и осторожно залейте воду. Не наклоняйте чайник резко и слишком сильно.
- Сняв чайник с подставки, вы можете заметить влагу на нижней поверхности подставки. Пар выходит через небольшое отверстие, расположенное в нижней части чайника. Конденсат на подставке – абсолютно нормальное явление, оно не должно вас беспокоить.

## ОБСЛУЖИВАНИЕ

### Чистка чайника

- До чистки отключите прибор от электросети и дайте ему полностью остыть.
- Не погружайте чайник или подставку в воду.
- Для чистки внешних частей чайника используйте мягкую и влажную ткань и высушите его мягкой и сухой тканью.
- НЕ пользуйтесь металлическими губками или химикатами для удаления пятен и абразивными средствами.
- Убедитесь в том, что разъемы и вилка остались сухими.

 **Обратите внимание!** Не допускайте случайного попадания воды на кнопки. Если это произойдет, отсоедините основание от электрической розетки и тщательно высушите кнопки перед повторным включением чайника.

### Накипь

Появление накипи, в основном, вызывается карбонатом натрия (известью) - это безвредный природный минерал, который присутствует в любой воде.

"Жесткая" вода содержит больше извести, чем "мягкая".

Когда вода нагревается, соли содержащиеся в ней затвердевают, делая воду мутной.

Эти соли образуют тонкий слой на стенках, на нагревательном элементе и на поверхности воды.

На поверхности воды могут образовываться небольшие белые частицы похожие на пленку.

На нагревательных элементах чайников соли образуют жесткую и белую корку, которая влияет на их работоспособность и уменьшает срок службы элемента.

Если вы заметите образование на воде пленки и во время очистки фильтра на стенках или компонентах обнаружите накипь, сполосните чайник и высушите его.

### Противонакипной фильтр

В чайнике установлен противонакипной фильтр, который предотвращает попадание накипи в напитки. Фильтр можно снять и промыть. Частота, с которой необходимо прибегать к удалению накипи с фильтра, зависит от жесткости местной воды и от частоты использования чайника. Фильтр должен быть снят и очищен, как только вы заметите накипь или в случае, если уменьшится напор при сливе.

### Как снять противонакипной фильтр

- Дайте чайнику полностью остыть.
- Отключите прибор от сети электропитания.
- Убедитесь, что у вас чистые руки, на которых нет остатков мыла, крема или других веществ, которые могут загрязнить воду.
- Слейте воду из чайника и снимите крышку, рис. 1.
- Сполосните фильтр под краном, протерев его щеткой с мягкой щетиной, рис. 2.
- Установите фильтр на место, рис. 3.

### Удаление накипи

Для того, чтобы гарантировать работоспособность прибора важно регулярно чистить прибор и удалять с него накипь.

- Пользуйтесь средствами для снятия накипи, пригодными для чайников. Если накипь начинает образовываться на сопротивлении, приобретите требуемое средство от накипи и произведите удаление накипи, следуя инструкциям, прилагаемым к средству. После удаления накипи несколько раз вскипятите воду и тщательно сполосните чайник, чтобы полностью

удалить остатки средства для удаления накипи, которые могут нанести повреждение прибору.

В случае, если фильтр необходимо очистить от накипи, снимите его и погрузите в тот же раствор средства для удаления накипи.

- До включения чайника убедитесь, что электрические части чайника абсолютно сухие.

## ТЕХНИЧЕСКИЕ ХАРАКТЕРИСТИКИ

Тип изделия	KBI2011
Напряжение:	220-240V
Частота:	50-60Hz
Мощность:	1850-2200W

### Сделано в Китае для:

De'Longhi Appliances s.r.l.

via L.Seitz, 47 31100 Treviso Italy

Де'Лонги Апплайансиз с.р.л.

Виа Л. Зейц, 47 31100 Тревизо Италия

### Импортер и ответственный за претензии потребителей

### на территории Таможенного Союза:

ООО «Делонги»

127055 Россия, г. Москва, ул. Суцёвская, д. 27, стр. 3

Тел. +7 (495) 781-26-76

Изделие использовать по назначению в соответствии с руководством по эксплуатации. Срок службы изделия составляет 2 года с даты продажи потребителю.

### Условия хранения:

В помещении при влажности < 80% и температуре от + 5° до + 45°С.

Дату изготовления изделия можно определить по серийному номеру, расположенному на корпусе изделия

(Сер. № ASSCC, где А – последняя цифра года изготовления, SS – производственная неделя, CC – дата печати, рассчитанная автоматически с 1992 г. Пример: Сер. № 30411, год изготовления – 2003, производственная неделя – 4)



## УСТРАНЕНИЕ ПРОБЛЕМ

Проблема	Причина	Устранение
Чайник не работает	Нет питания  Чайник не подключен к электрической розетке	Убедитесь, что чайник подключен к электрической розетке  Убедитесь, что чайник правильно размещен на электрическом основании
Не включается функция Keep Warm	Выбранная температура: 100°С	Функция Keep Warm не запускается при выборе температуры 100°С, даже если подсветка кнопки горит
Слишком долгое или слишком быстрое время отключения чайника	Скопление накипи/осадка внутри чайника	См. параграф «Удаление накипи»
Чайник включается и выключается во время работы	Чайник регулирует температуру воды	Данная ситуация абсолютно нормальна
Прибор подает 8 кратковременных сигналов, и все кнопки мигают	Датчик температуры поврежден	Обратитесь в сервисный центр.
При нажатии одной из кнопок температуры чайник не включается или подает краткий звуковой сигнал	Температуры воды в чайнике превышает выбранное значение	Выберите более высокую температуру